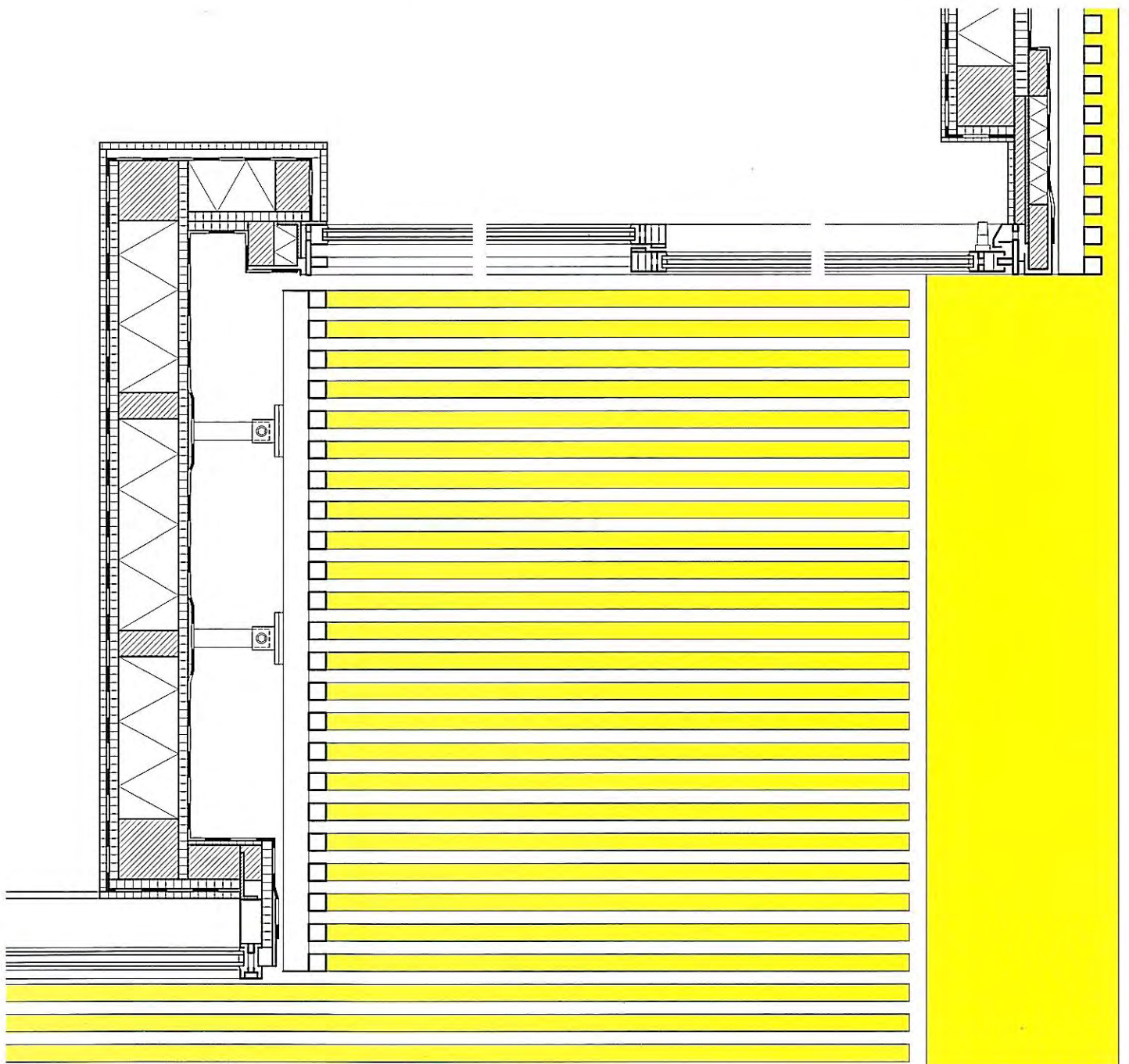


# DETAIL

Zeitschrift für Architektur + Baudetail · Review of Architecture · Revue d'Architecture  
Serie 2005 · 5 · Umnutzung · Ergänzung · Sanierung · Refurbishment · Réhabilitation





**Wohnungen und Bauernhaus in Ramsau**

**Apartments and a Farmhouse in Ramsau**

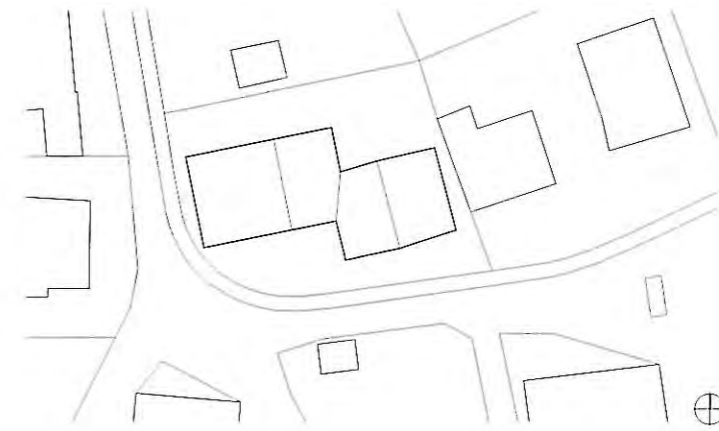
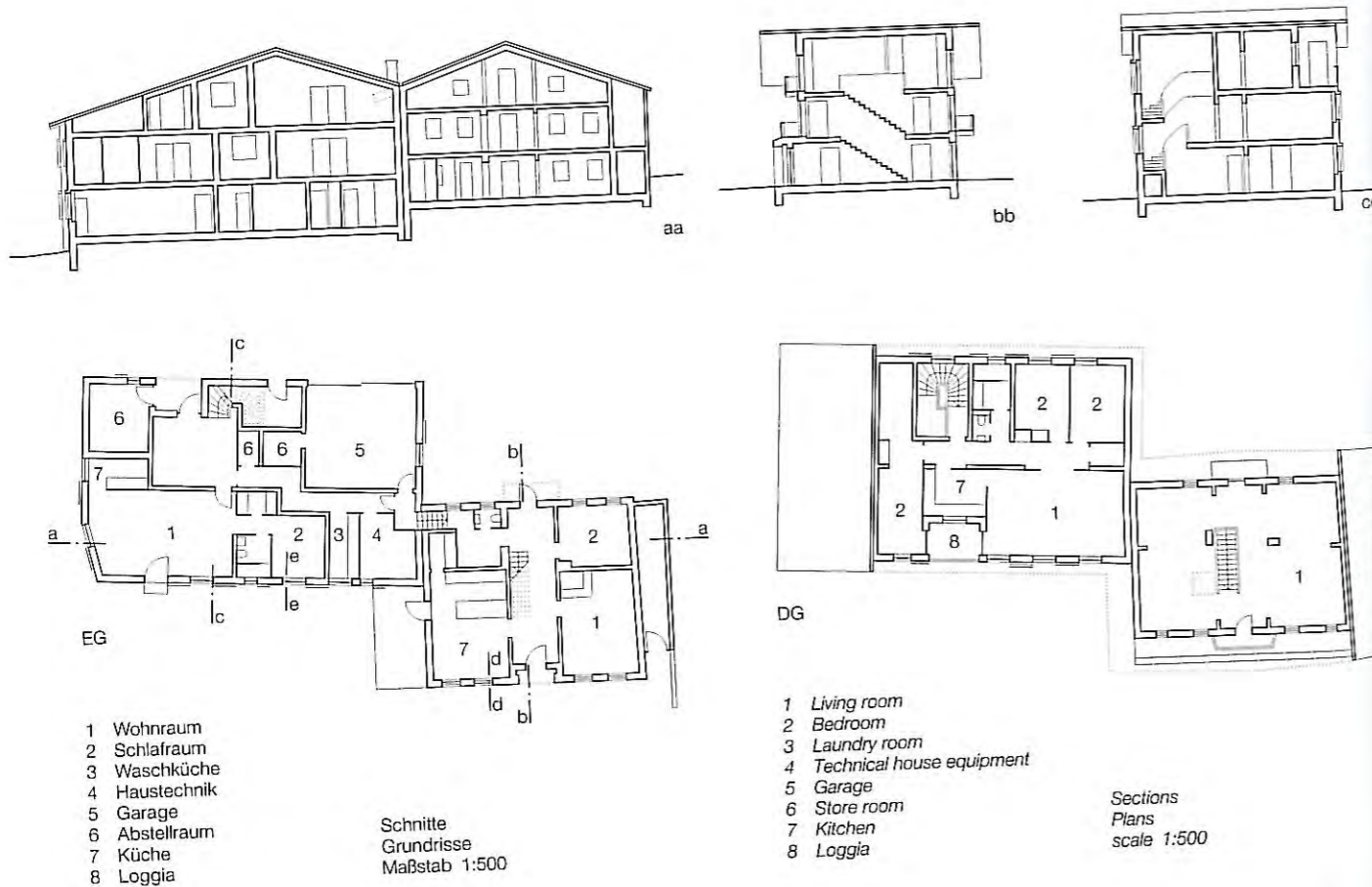
Architekt:  
Martin Feiersinger, Wien  
weitere Projektbeteiligte S. 590



Ramsau liegt im hinteren Zillertal und ist wie viele andere österreichische Ferienorte durch einfache Bauernhäuser einerseits und große, regionalistische Tourismusbauten andererseits geprägt. Bei der behutsamen Umgestaltung dieses Bauernhofes aus dem 19. Jahrhundert wurde das Wohnhaus den heutigen Bedürfnissen angepasst. Der seitlich angebaute und mehrfach veränderte Stall hingegen wurde abgetragen und durch einen Neubau mit vier Mietwohnungen ersetzt. Das Verhältnis der beiden Volumina – kleines, zierliches Haupthaus zu großem, einheitlichem Nebengebäude – blieb erhalten. Der neue Baukörper entspricht dem des

ursprünglichen Stalls. Dessen altes, unbehandeltes Holz und das eines aufgelassenen Stadels wurde abgetragen, sichergestellt und zur Einkleidung des neuen Wohnhauses verwendet. Um die geschlossene Wirkung des Baukörpers zu verstärken, wurden die Freibereiche zu den Wohnungen in Form von Loggias nach innen gestülpt. Die Schiebetore der alten Scheune finden ihre Entsprechung in den vorgehängten Schiebeläden. Der erkennbare Eingriff in den Altbau besteht aus dem Rückbau im Obergeschoss, dort wurde die Putzschicht von der Blockwand entfernt. Außerdem erhielt das Gebäude seine Kastenfenster und Türen nach al-

tem Vorbild zurück. Der unsichtbare Eingriff war beträchtlich, das gesamte Gebäude wurde unterfangen und neu gegründet, die Erdgeschosswände und die Decke ersetzt. Die Blockwände erhielten eine Innendämmung mit Gipskartonverkleidung im Obergeschoss und einer Lärchenschalung im Dachgeschoss. Die alte, 45° steile Treppe wich einer neuen, mit angenehmerem Trittmaß. Beide Gebäudeteile sind in Massivbauweise ausgeführt und nicht unterkellert. Neben einer kleinen Wohneinheit befinden sich im Erdgeschoss die Gemeinschaftsräume sowie eine dem Bauernhaus zugeordnete Garage.



Lageplan  
Maßstab 1:1000

Site plan  
scale 1:1000

The village of Ramsau is located in the Zillertal region. Like many other Austrian holiday resorts, it is characterised by a mixture of both simple farm houses and of large buildings. These larger buildings are regional in character, and are used for the purposes of tourism. The painstaking remodelling of this 19th century farmhouse has adapted the former residence to meet the needs of today. The stable, on the other hand, which had been built onto the side and had been modified many times, was taken down and replaced by a new construction containing four rented flats. The relationship between the two buildings – the small, intricate main building and the large, homogeneous extension – was retained.

The new building massing takes the same form as that of the original stable. The untreated wood of the dismantled stable, along with that from a disused barn, was retained, and was reused as cladding for the new dwelling. Recessed loggias reinforce the continuity of its skin and the unity of the building massing. The sliding doors of the old barn are echoed by the shutters that now slide across the front. The external modifications to the old building consists of renovation on the upper storey, where the layer of rendering was removed from the log wall. The building was refitted with given sash windows and doors that match their former pattern. Modifications to

the non-visible areas were considerable; the entire building was underpinned and placed on new foundations, while the ground floor walls and the ceiling were replaced. The log walls were provided with internal insulation. Plasterboard was used on the upper storey for this purpose, while larch panelling was installed in the attic. The former staircase, which rose at a 45° incline, was replaced by a new set of stairs having more comfortable tread dimensions. Both parts of the building have solid construction. A cellar has not been built. In addition to a small residential apartment, the ground floor includes a common room for social purposes, and it incorporates a garage belonging to the farmhouse.

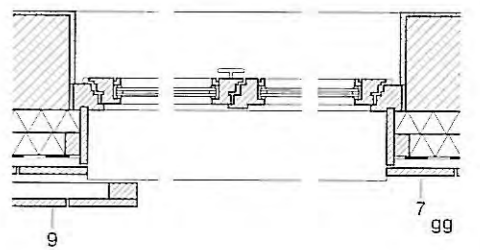
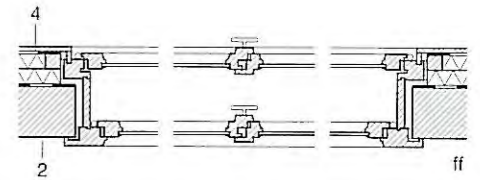
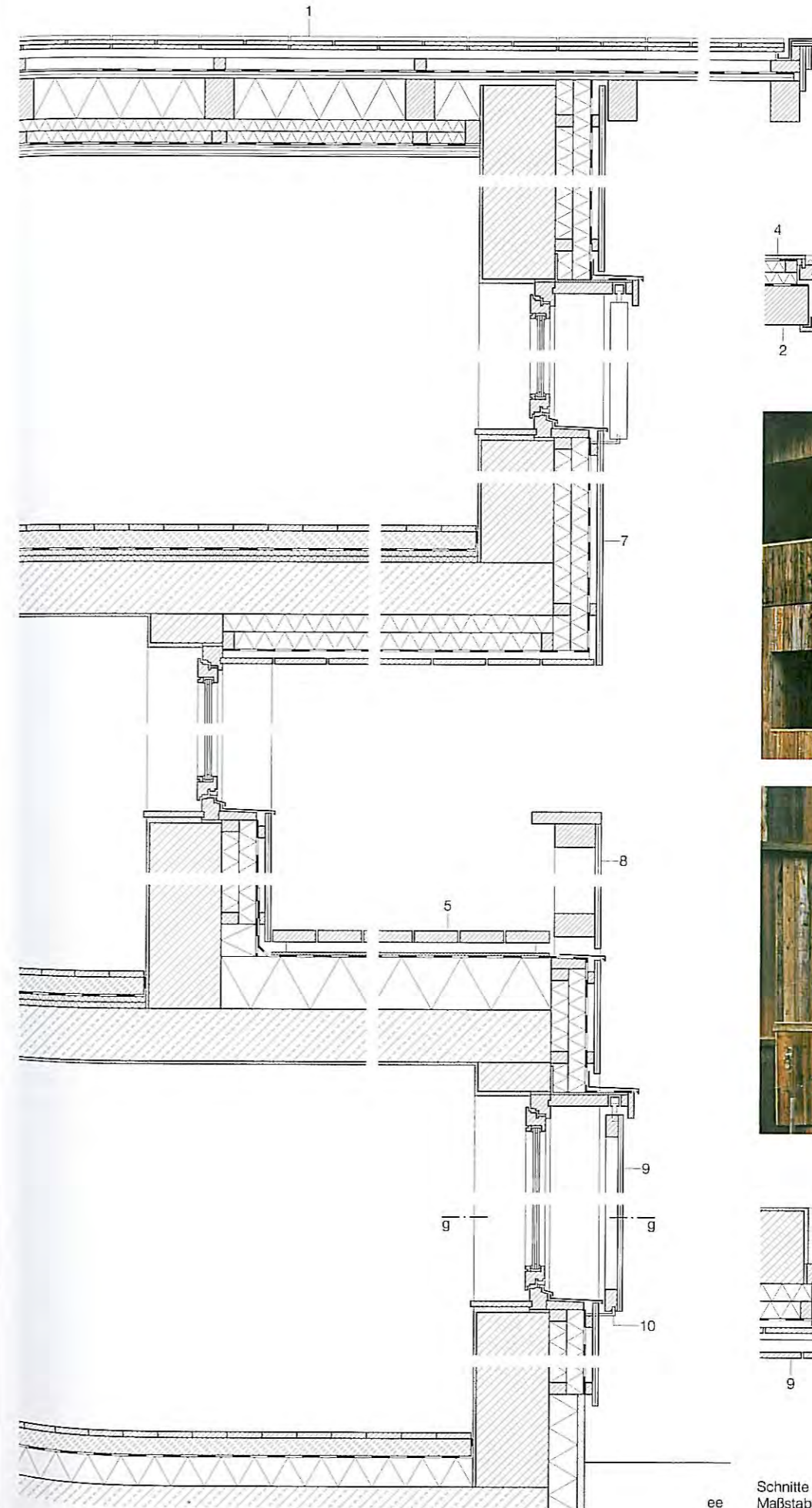
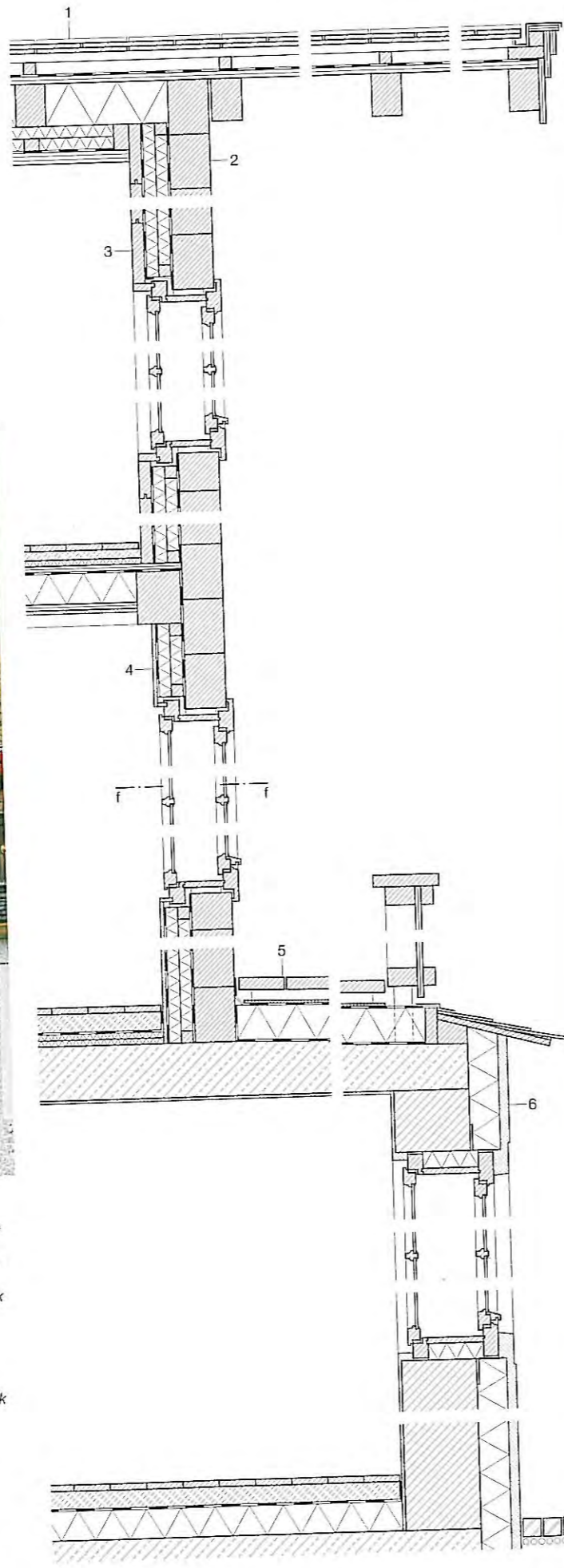




- |  |   |
|--|---|
| <p>1 Dachziegel<br/>Lattung 30/50 mm<br/>Konterlattung 40/40 mm<br/>Dichtungsbahn<br/>Holzschalung 24 mm<br/>Wärmedämmung 140 + 80 mm<br/>Dampfsperre<br/>Schalung Lärche 40 mm</p> <p>2 Blockwand Lärche 140 mm,<br/>(Bestand)<br/>Windbremse<br/>Ausgleichslattung 2x 40/40 mm<br/>dazwischen<br/>Wärmedämmung 2x 40 mm<br/>Dampfbremse</p> <p>3 Schalung Lärche 40 mm</p> <p>4 Gipskarton 12,5 mm</p> <p>5 Holzrost Lärche<br/>Gummigranulatmatte<br/>Dichtungsbahn<br/>Wärmedämmung XPS 120 mm</p> | <p>Dampfsperre<br/>Stahlbeton 150-180 mm</p> <p>6 Außenputz 25 mm<br/>Mehrschicht-Wärmedämmplatte<br/>100 mm<br/>HLZ 250 mm, Putz</p> <p>7 Schalung Altholz 20 mm<br/>Lattung 24 mm<br/>Windsperr<br/>Lattung 2x 40/60 mm<br/>Wärmedämmung 2x 60 mm<br/>HLZ 250 mm<br/>Kalkputz 10 mm</p> <p>8 Brüstung:<br/>Schalung Altholz 20 mm<br/>auf Rahmen Lärche 120/60 mm</p> <p>9 Schalung Altholz 20 mm<br/>auf Rahmen Lärche<br/>Führung oben<br/>Laufschiene Leichtmetall</p> <p>10 Führungslasche Leichtmetall</p> |
|--|---|



- |   |   |
|---|---|
| <p>1 roof tile<br/>30/50 mm bearers<br/>40/40 mm cross-bearers<br/>damp-proof layer<br/>24 mm planking<br/>140 + 80 mm thermal insulation<br/>vapour barrier<br/>40 mm larch cladding</p> <p>2 140 mm larch log wall,<br/>(existing)<br/>wind barrier<br/>2x 40/40 mm levelling bearers<br/>2x 40 mm thermal insulation<br/>between bearers<br/>vapour barrier</p> <p>3 40 mm larch cladding</p> <p>4 12.5 mm plasterboard</p> <p>5 larch frame<br/>rubber granulate matting<br/>damp-proof layer<br/>120 mm XPS thermal insulation</p> | <p>vapour barrier<br/>150-180 mm reinforced concrete</p> <p>6 25 mm external rendering<br/>multi-layer thermal insulation slab<br/>100 mm<br/>250 mm vertically perforated brick</p> <p>7 20 mm old wood cladding<br/>24 mm bearers<br/>wind barrier<br/>2x 40/60 mm bearers<br/>2x 60 mm thermal insulation<br/>250 mm vertically perforated brick<br/>10 mm smooth plastering</p> <p>8 loggia balustrade<br/>20 mm old wood cladding<br/>on a 120/60 mm larch frame</p> <p>9 20 mm old wood cladding<br/>on a larch frame<br/>upper guide<br/>light alloy guide clip</p> <p>10 galvanised steel angle section</p> |
|---|---|



Schnitte  
Maßstab 1:20

Sections  
scale 1:20